




アクセス

列車で (苫小牧～様似間は災害により一部運休・バス代行となっています。)

札幌	特急 (45分)	普通列車 (80分)	のりかえ	苫小牧	普通列車 (30分)	のりかえ	鶴川	代行バス (約2時間)	のりかえ	静内	代行バス (約2時間)	様似
新千歳空港	快速 3分	のりかえ 15～20分	南千歳	苫小牧	普通列車 (30分)	のりかえ	鶴川	代行バス (約2時間)	のりかえ	静内	代行バス (約2時間)	様似
本州・函館方面から			のりかえ	苫小牧	普通列車 (30分)	のりかえ	鶴川	代行バス (約2時間)	のりかえ	静内	代行バス (約2時間)	様似

札幌～様似直通臨時快速列車【優駿浪漫号】運転期日はご確認ください


バスで



札幌	JR北海道バス【高速えりも号】札幌～様似～えりも直行便・1日1往復 3時間20分	様似		
札幌	道南バス【高速ベガス号】札幌～浦河・1日7往復 3時間20分	浦河ターミナル	のりかえ	様似
新千歳空港	道南バス【特急うらかわ号】新千歳空港～浦河・1日2往復 (直行便 2時間50分 苫小牧経由便 3時間20分)	浦河ターミナル	のりかえ	様似

JRバス普通便30分

車で



札幌南IC	道央道 40km	苫小牧東IC	日高道 40km	日高門別IC	国道 95km	様似		
新千歳空港	国道 60km	日高門別IC	国道 95km	様似				
とかち帯広空港	道道・国道 32km	大樹	国道 12km	豊似	国道【天馬街道・野塚峠】 62km	浦河町西横別	国道 8km	様似

アポイ岳ジオパークと様似町の情報は、
アポイ岳ジオパーク公式サイトで
<http://www.apoi-geopark.jp/>



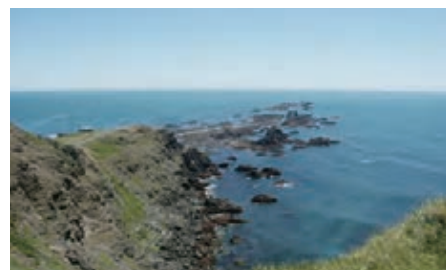
おとなりさんも楽しさいっぱい



馬と自然と触れ合えるやすらぎの里

浦河町

うらかわ優駿ビレッジAERUは、「サラブレッド観光と乗馬の町」の観光拠点施設。様々な乗馬メニューが楽しめます。



風光明媚な風極のまち

えりも町

襟裳岬で有名なえりも町には、風を体感できる風の館や百人浜、豊似湖をはじめ元気なアイテムが満載。

アポイ岳ジオパークキャラクター



カンランくん



アポイちゃん

正義感が強く、意思(石)が固いが、ちょっぴりおっちょこちょいのカンランちゃんと、太陽のように明るく、誰にでも優しいしっかり者のアポイちゃん。アポイのかんらん岩と高山植物の妖精の2人は、アポイ岳ジオパークのマスコットキャラクターです。

「ジオパークぶらり」無料アプリ配信

「ジオパークぶらり」無料アプリケーションのダウンロードは「APP Store」または「Google Play」からできます。右記のQRコードからもダウンロード可能です。



App Store
【iPhone用】



Google Play
【Android用】



様似町役場

〒058-8501
北海道様似郡様似町大通1丁目21番地
TEL 0146-36-2111 (代表)
0146-36-2119 (商工観光課)
FAX 0146-36-2662
E-mail apoi.geopark@festa.ocn.ne.jp

日高山脈襟裳国定公園



地球サイズの
歴史と自然が
あつまるZONE！
ようこそ！



United Nations
Educational, Scientific and
Cultural Organization



Mt. APOI
UNESCO
Global Geopark



アポイ岳ジオパーク
Mt. APOI GEOPARK

北海道様似町
HOKKAIDO SAMANI TOWN

地球深部からの 贈りものがあって 大地と自然と人々の物語

ジオ
パーク
とは



「ジオ」は地球や大地を意味する言葉。

学術的に貴重で、美しい地質や地形を持つ自然公園がジオパークです。

様似町は2015年、アポイのかんらん岩や高山植物などの貴重な自然が評価され

「アポイ岳ジオパーク」としてユネスコ世界ジオパークに認定されました。

あなたも、アポイ岳ジオパークで壮大な地球の営みと大自然を体感してみませんか？



めずらしい地質・地形がいっぱい。

アポイ岳周辺には、地球深部のマントルの情報をそのまま持っている新鮮なかんらん岩が広がっていて、世界的に注目されています。また、プレート衝突の現場やマグマが冷えて固まった奇岩類、はるか南の海から運ばれてきた岩石など、様似には大地の変動を学び楽しむための素材がたくさんあります。

What is a geopark?

The prefix "geo" refers to the earth, and geoparks are natural areas encompassing geological sites of scientific importance or specific areas of natural beauty.

Mt. Apoi Geopark in Samani Town was officially certified as a UNESCO Global Geopark in 2015 in recognition of its precious natural environment, which includes peridotite rock and a variety of alpine plants.

Come and experience the earth's activity and the great outdoors at Mt. Apoi Geopark.

【何谓GEOPARK(地质公园)】

“Geo”的涵意是指地球和大地。

地质公园是注重学术性，拥有美丽地质和地形的自然公园。

2015年，样似町Apoi的橄榄岩和高山植物等的珍贵自然受到极高的评价。

以“Apoi地质公园”命名，被认定为联合国教科文组织世界地质公园之一。

您不想试着在Apoi地质公园亲身感受一下地球的气息以及那宏伟的大自然吗？

CONTENTS

ジオパーク3つのテーマ	2	新富／施設	14
アポイ岳	4	観光スポット	16
高山植物の花	6	特産品	18
幌満峡	8	宿・飲食店	20
様似海岸	10	マップ	22
日高耶馬溪	12		

高山植物の宝庫です。

アポイ岳では、かんらん岩という特殊な土壌や冷涼な気候などによって、810.2mと低標高ながらたくさんの高山植物が生育しています。しかも、ヒダカソウなどのここにしかない固有植物も多く、その群落は国の特別天然記念物に指定されているほか、固有種のカタツムリ、日本にはここにしか生息しない高山蝶など、様似には自然環境を学び楽しむための多様で貴重な生態系が残されています。

ジオパーク 3つのテーマ



人々の歴史が息づいています。

親子岩やソピラ岩などの奇岩やエンルム岬。これら日高路の中でも際立つ風光明媚な景観には、アイヌの人々の数々の言い伝えが残されています。また、風を和らげ出船入船を見守るエンルム岬は、江戸時代の昔から北前船が行き来する東蝦夷地の要衝でした。様似には、人と自然の共生を学び楽しむための、アポイを仰ぎ海とともに生きてきた人々の歴史が息づいています。



エリア302 阿波山

かんらん岩が
つくる
自然環境

海岸線からわずか4kmの場所にそびえるアポイ岳は様似の象徴でありランドマーク。810.2mと低標高ながら、たくさんの高山植物が色とりどりの姿を見せる花の山です。「馬の背」と呼ばれる尾根に立てば、太平洋と日高山脈の雄大なパノラマ足元では特別天然記念物の可憐な花たちが登山者を迎えてくれます。

アポイの由来

アポイの名は、アイヌ語の「アベ(火)・オイ(多い所)・ヌプリ(山)」が略されたもので、「大火を焚いた山」の意味です。昔、アイヌの人々が鹿の豊猟を、火を焚いてカミイ(神)に祈ったという伝説に由来しています。



固有なのは植物だけじゃない



アポイマイマイ
Paraegista apoiensis
かんらん岩の影響で進化した陸貝。アポイ山塊とその周辺、幌満川沿いに生息する固有種。殻の大きさは成体で1cm程度、褐色で表面に硬く細い毛が生えているのが特徴。



ヒメチャマダラセセリ
Pyrgus malvae
日本では、アポイ岳周辺でしか見られない高山蝶で、氷河期の生き残り。1973年北大の学生により発見され、75年には国の天然記念物に指定されました。

Mt. Apoi area

Mt. Apoi, located just 4 km from the coast, is a symbol and landmark of Samani. It is a mountain known for its flowers, and hosts a variety of colorful alpine plant life despite its relatively low height of 810.2 m.

The mountain's Umanose ridge affords panoramic views of the Pacific Ocean and the Hidaka Mountains, and is home to a range of pretty flowers – special national natural treasures – that surround the feet of hikers.

< APOI岳地区 >

耸立于距海岸线仅有4公里处的APOI岳是象征样似的标志。虽然海拔仅有810.2米，却是高山植物们尽显美姿的百花山。如果站在被称为“马背”的山脊上，您可以望到太平洋和日高山脉那壮丽的全景。山上的特别天然保护植物们以它们那可爱花朵迎接登山者们的到来。





エゾルリムラサキ
蝦夷瑠璃紫
Eritrichium nipponicum var. *yezoense*

花 期：6月下旬～8月上旬
アポイ岳の初夏を彩る花で、登山客に人気のある花であるが、現在は吉田岳方面で多く見られる。



サマニオトギリ
様似弟切／固有種
Hyericum samanense

花 期：7月～8月
一見だけでは、ハイオトギリと区別が付かない。花びらに黒点が無いのがサマニオトギリなのでルーベが必要である。



アポイハハコ
あばい母子／固有品種
Anaphalis alpica var. *robusta*

花 期：7月～8月
葉に生える白い綿毛が、ウサギの耳のような優しい触り心地で、「母子」という名もそこから付いた名前か。



アポイヤマブキショウマ
あばい山吹升麻／固有変種
Aruncus dioicus var. *subrotunda*

花 期：6月中旬～7月中旬
ふもとなどにあるヤマブキショウマが、かんらん岩の影響で姿を変えたもので、とんがった葉先が上に行くほど丸く変化する。



アポイアザミ
あばい薊／固有種
Cirsium apoense

花 期：7月～8月
どこにでもありそうだが、アポイ岳の固有種のアザミである。近年エゾシカの食害で、数が減ってきている。



キンロバイ
金露梅
Potentilla fruticosa var. *rigida*

花 期：6月中旬～9月
庭木などとして植えられていて、花期も長い。天然記念物の蝶、ヒメチャマダラセセリの幼虫の食樹。



アポイカラマツ
あばい唐松／固有変種
Thalictrum folitum var. *apoense*

花 期：6月
クモの子を散らしたように小さな可愛らしい花を咲かせ、いつも風でゆらゆらとゆれている。



ヒダカトリカブト
日高烏兜／準固有変種
Aconitum yuparense var. *apoense*

花 期：8月中旬～10月上旬
有毒植物として有名なトリカブトの仲間だが、アポイ岳のものは毒が少ないのか、エゾシカの食害で数を減らしている。



エゾキシミレ
蝦夷黄重／準固有変種
Viola brevistipulata var. *hidakana*
花 期：5月中旬～6月上旬
濃い緑の葉が厚く光沢があるため、黄色い花をより目立たせる。この花が咲いているころが春の花たちのピークである。



エゾコウゾリナ
蝦夷髮剃菜／固有種
Hypochoeris crepidioides

花 期：6月中旬～7月
タンポポを一回り大きくしたような花だが、アポイ岳の固有種で、茎などに毛が多いのが特徴である。

凛と咲き誇る area 302 エリヤサマニ 可憐な高山植物のお花畑



アポイには、「アポイ」「サマニ」などの名が付いた固有植物がいっぱい。日本で一番早く一番長く花を楽しむことのできる天空の花園なのです。



ヒダカミセバヤ
日高見せば哉
Hylotelephium caucicum

花 期：8月下旬～10月中旬
アポイ岳のふもとの海食崖にも見られる。葉の先がとがるものをアポイミセバヤとする説もある。

アポイキンバイ
あばい金梅／固有変種
Potentilla matsumurae var. *apoiensis*

花 期：5月
細くて光沢のある葉が特徴。黄色い梅に似た花をつけることから金梅と名付けられた。



サマニユキワリ
様似雪割／固有変種
Primula modesta var. *samanimontana*

花 期：5月～6月上旬
春一番に咲きだす人気者。ピンクで可愛いサクランソウの仲間。

ヒダカソウは盗掘で激減

アポイ岳の高山植物群落は、1952(昭和27)年に国の特別天然記念物に指定されましたが、度重なる盗掘と地球温暖化と思われる環境変化によりその数を大きく減らしています。特に、ヒダカソウはその人気ゆえに絶滅寸前にまで追い込まれているのです。採取や登山道以外への立入りは、貴重な花をなくしてしまう行為です。ぜったいにしないでください。



ヒダカソウ
日高草／固有種
Callianthemum miyabeana

花 期：5月
名前のとおり岩のすき間などから、草丈のわりに大きなピンクの花を一茎に一個咲かせる。



ミヤマナナカマド
深山七電
Sorbus sambucifolia var. *pseudogracilis*

花 期：5月下旬～6月
高さ1mほどになるナナカマドの仲間で、葉に光沢があり、花や果実は上向きである。



アポイツメクサ
あばい詰草／固有変種
Lespedeza bicolor var. *nana*

花 期：7月中旬～8月上旬
アポイ岳でもめったに見られないほど少ない花である。細い葉を猛禽類の爪に見たてて付けられた名前。



アポイゼキシヨウ
あばい石薑／準固有変種
Tofieldia coccinea var. *kondoi*

花 期：6月
ちょっと見逃してしまいそうな花である。葉の形が「石薑」という植物に似ていることから名付けられた。



アポイマンテマ
あばいまんてま／固有変種
Silene repens var. *apoiensis*

花 期：7月中旬～9月
おもしろい名前の花だが、夜を中心に花を咲かせるため、天気の良い日は朝早くに見なければしぼんでしまう。



アポイアズマギク
あばい東菊／固有変種
Erigeron thunbergii subsp. *glabratus* var. *angustifolius*

花 期：5月～6月
春から初夏にかけて咲く、アポイ岳でもっともポピュラーな花のひとつ。薄紅紫色の花も見られる。



アポイタチツボスミレ
あばい立壺草／北海道の固有変種
Erigeron thunbergii subsp. *glabratus* var. *angustifolius*

花 期：5月～6月上旬
葉はハート型で厚く光沢があり、葉の裏は紫色。距といわれる花のしっぽが白いのが特徴である。



アポイマンテマ
あばいまんてま／固有変種
Silene repens var. *apoiensis*

花 期：7月中旬～9月
おもしろい名前の花だが、夜を中心に花を咲かせるため、天気の良い日は朝早くに見なければしぼんでしまう。



ヒダカトウヒレン
日高唐飛簾／固有亜種
Saussurea riederii subsp. *kudoana*

花 期：8月～9月中旬
アザミの仲間であるが、「唐」は中国のこと、「飛簾」はヒレアザミのこと、異国風で変わっているという意味。



アポイクワガタ
あばい鉄形／固有品種
Veronica schmidtiana var. *yezoalpina* form. *exigua*

花 期：6月
がらがらと岩礫が崩れるようなところを好んで咲く花で、長いシベを鉄形に見たて付けられた名前である。

area
302
エリアサマニ

渓谷が織りなす絶景 エリア幌満峡

日高山脈を源とする幌満川の流れが長い年月をかけてつくった渓谷・幌満峡。
かんらん岩を川床とするその流れはあくまで青く針広混交林の山肌は、初夏には新緑に輝き秋にはあざやかな紅葉に色づきます。
歴史を刻む水力発電所やダムたたずまいも幌満川の悠久の流れをひきたてる一風景なのです。



Horomankyo area

Horomankyo is a gorge formed over many years by the erosive action of the Horoman River, which originates in the Hidaka Mountains.

The river water running over the peridotite rock is a pure blue color, and the mountain surface with its covering of mixed woods consisting of coniferous and broad-leaved trees has a fresh green hue in early summer, later turning bright red and yellow in autumn.

The historic hydraulic power station and dam located in the area help to create a landscape that highlights the timeless flow of the Horoman River.

<幌満峡地区>

在漫长的岁月里被源于日高山脉的幌満川の河水冲刷形成的溪谷—幌満峡。由于这条河的河床是由橄欖岩形成的，所以这条河流到处都呈现出一片蔚蓝被针广混交林覆盖着的山脉。初夏时节绿叶葱郁，秋季将被红叶换上色彩鲜艳的新装。凝刻着历史风貌的水电站以及水库也是表现着幌満川悠久历史的一大景观。



ジオサイト Geosite A6

幌満川稻荷神社

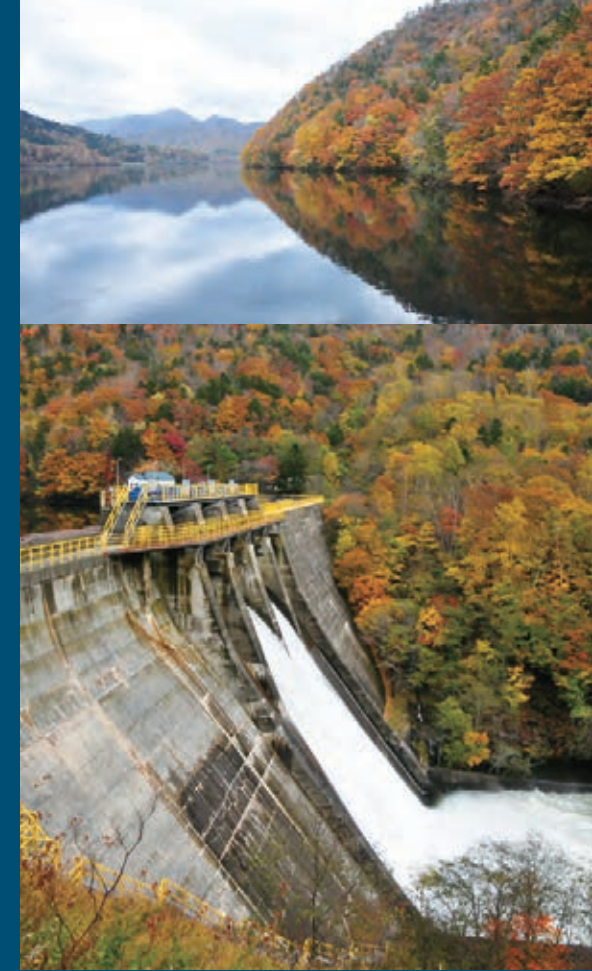
渓谷の中ほどにひっそりとたたずむ社は、昭和初期にこの渓谷に水力発電所を建設した会社が建立したもの。付近の発電所は今も現役で稼働しています。また、河岸は白い岩肌と甌穴(おうけつ)が特徴ある景観を見せています。



ジオサイト Geosite A3

ゴヨウマツ記念碑

記念碑のある川の対岸には、北限地として国の天然記念物に指定されているキタゴヨウの自生地が広がっています。記念碑脇の小道から河岸に降り、かんらん岩の渓谷を楽しむのもおもしろいのです。



ジオサイト Geosite A7

幌満ダム

1954(昭和29)年につくられた水力発電ダム。渓谷の地形がここから急になだらかとなり、遠くに日高山脈の脊梁を望むことができます。秋には、山肌の紅葉が湖面を美しく彩ります。



わずか50mのところ…



エゾナキウサギ

Ochotona hyperborea

氷河期の生き残りとして有名なウサギの仲間。北海道各地の高山で見られますが、アポイ岳周辺ではわずか標高50m前後という低地での生息も確認されています。

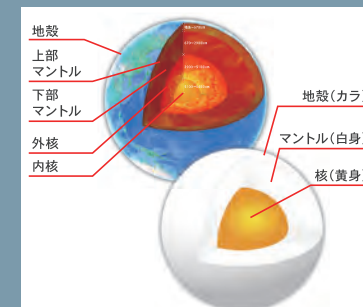
マンツルの石かんらん岩



地球をゆで卵に例えると、私たちの足元の地面は薄い卵のカラのようなもの。そして、地面の下には白身のように「マンツル」という物質がたくさんつまっています。そのマンツルが地上に出てきたのが幌満の「かんらん岩」で、このような場所は世界的にもとても珍しいのです。

驚くことに、現代の科学技術を使っても、薄いカラのような地面を突き破り、マンツルまで届く穴を開けることはまだできていません。でも、地上に出てきたマンツル、つまりかんらん岩を調べれば、穴を開けなくても地球の中身のことを知ることができます。

地上にいなから、手の届かない地球内部をのぞくことのできる場所、それが幌満峡。世界中の研究者が幌満に注目するのは、そんな理由があるからなのです。



マグマの造形 板状節理



ジオサイト **Geosite C3**

エンルム岬

アイヌ語のエンルムは「尖り頭」の意で、これを地名に用いるときは岬と解します。古くから東蝦夷地の航路上欠かすことのできない良港でした。海食崖植物が豊富で、台場からはアポイ岳を含む様似の全景を望むことができます。



area
302
エリアサマニ

自然が創造した奇岩アート エリア様似海岸



大小さまざまな奇岩や岬が海に浮かぶ様似の海岸。
風光明媚なこの景観には、アイヌの人々のたくさんの伝説が残されています。
奇岩を囲むようにつくられた港からは
今日も漁師たちがアポイの山並みを目印に漁へ出かけ
夕日美しい親子岩の海岸では
たくさんのキャンパーや海水浴客が様似の短い夏を楽しみます。

Samani Coast area

The Samani Coast is characterized by the unusually shaped rocks of varying sizes and capes projecting into the sea there. There are many Ainu legends about the area's scenic landscape.

From the harbor built around the oddly shaped rocks, fishermen still go out to sea using Mt. Apoi as a landmark to find their way. On the coast, with the Oyako-iwa rocks glowing in the sunset, campers and beachgoers enjoy Samani's short summer.

< 様似海岸地区 >
由各種奇岩和浮于海上的海角而形成的样似海岸。
阿伊努族的人们对这风光明媚的景观留下了很多的传说。
由围绕着奇岩而建的渔港
每天渔夫们都以APOI山脉为标示出海打鱼，
在能够观赏到夕阳美景的亲子岩海岸
汇集着很多野营和洗海水浴的游客，他们在此尽情的享受着样似那短暂的夏季。

散策を楽しむなら…



エンルムの磯

エンルム岬の裏に広がる、波によって平らに侵食された波食台。干潮時には、海藻の中にイソガニやチヂミボラなど数多くの小動物が見られ、夏場は磯遊びを楽しむ人も少なくありません。

観音山の花'ルー

春の観音山は秘密の花園。4月下旬からエゾエンゴサク、アズマイチゲ、カタクリ、オオバナ/エンレイソウと春の妖精(スプリング・エフェメラル)たちの'ルーが続きます。



ジオサイト **Geosite C1**

塩釜トンネルとローソク岩

様似の西口ともいえるトンネルとその横の奇岩。塩釜の名は、近くに北海道で最初の製塩所があったことに由来します。アイヌの口碑では、巨神が落とした焼串がローソク岩で、トンネル背後の丘は彼が尻もちをついた跡であると伝えられています。



ジオサイト **Geosite C4**

観音山 (かんのんやま)

様似漁港を見下ろす標高約100mの釣鐘状の山。観音山の名は、1895(明治28)年に等澍院中興の祖・塚田純田が33体の観世音(石像)を安置したことに由来します。全山、広葉樹に覆われ、山頂近くのカシワの巨木は北海道の名木にも指定されています。



ジオサイト **Geosite C5**

等澍院 (とうじゅいん)

1806(文化3)年に江戸幕府が建立した官寺で、有珠の善光寺、厚岸の国泰寺と並び「蝦夷三官寺」と称された寺院。室内には、鎌倉時代作の聖観世音菩薩像などの貴重な仏像がまつられているほか、古文書と念珠箱が国の重要文化財に指定されています。



ジオサイト **Geosite C2**

親子岩とソビラ岩

まるで親子のように寄り添う3つの岩は、家族の絆を思い起こさせます。親子岩の東方、様似漁港内にたたずむソビラ岩は、その形状から烏帽子岩とも呼ばれています。この2か所の岩は、アイヌの口碑では父と母子とされています。

マグマが冷え固まったひん岩

観音山の展望台から海を眺めると、塩釜のローソク岩から親子岩、ソビラ岩、そしてエンルム岬と、大きな岩がほぼ東西へ一直線に並んで見えます。

大昔(約1,700万年前)、地面が強い力で押されていくつかの割れ目ができ、その地面の割れ目に地下からマグマが上がってきて、冷えて固まってできたのが、それらの岩や観音山なのです。周りの軟らかい地面は風や波で削り取られましたが、マグマが冷えて固まった岩はとても固いので、削られることなく今でも残っているのです。

様似は、江戸時代に会所が置かれるなど、早くに拓けたまちですが、それはエンルム岬が天然の港として絶好の地形になっていたためです。様似町の成りたちには、そんな壮大な地球の営みが深く関係しているのです。



太古の地球に起きたドラマ エリア日高耶馬溪



波の力が作りあげた絶景の断崖・日高耶馬溪はアポイの山すそが太平洋に沈み込む所で、昔から人々に恐れられた交通の難所。「プレート」と呼ばれる地球を覆う板同士がぶつかったできた断層や岩石浸食によりできた自然の造形が太古の地球に起きたドラマを思い起こさせてくれます。

Geosite D1

冬島の穴岩 (ふゆしまのあないわ)

日高耶馬溪の入口ともいえる穴の開いた大岩。アイヌ語で「ブユ(穴)・シユマ(岩)」といい、今の冬島という地名もこれに由来します。幕末の探検家・松浦武四郎はこの岩の前で「おそろしや この岩門を越えゆかば 鬼住む里も有る心地して」と詠んでいます。

Geosite D2

東冬島トンネルの断層

(ひがしふゆしまとんねるのだんそう)

この断層は、日高山脉の西側を約120kmにわたって続く大断層で、日高山脉がつけられた当時の北米プレートとユーラシアプレートの境界部。いわば、東北海道が会った場所でもあるのです。



Geosite D4

大正トンネルの花こう岩類

日高耶馬溪の断崖は、片麻岩などの変成岩でできていますが、大正時代に掘られた旧トンネル付近では、緑灰色の花こう岩がはさまっている様子が見られます。ここは、耶馬溪の中でも難所とされた所で、磯場からはえりも岬が遠望できます。



Geosite D5

ルランベツ覆道の褶曲

(るらんべつふくどうのしゅうきよく) 大正トンネルから東に200mほど進むと、地層が強い圧力で押し曲げられた「褶曲」が見られます。緑がかった角閃岩を褐色の片麻岩が包み込んでいます。ここから望む日高耶馬溪の断崖は、往時の旅人の苦難を思い起こさせてくれます。



Geosite D6

様似山道と和助地蔵

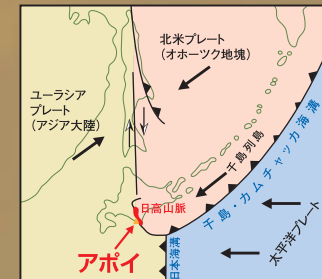
様似山道は、日高耶馬溪の断崖上に続く山道で、1799(寛政11)年に江戸幕府によって開削された北海道で最初の国道の一つ。和助地蔵は、この山道開削に尽力した「斉藤和助」をまつる地蔵尊です。山道はフットパスコースとして整備されています。



プレート衝突の最前線

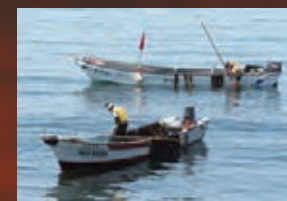
冬島から幌満にかけての約6kmの断崖絶壁の海岸線が「日高耶馬溪」。大昔(約1,300万年前)、アポイ岳を含む日高山脉は2枚の「プレート」と呼ばれる地面の大きな板と板とがぶつかりあい、その境目がめくれ上がってできました。このエリアには、2枚のプレートの境目、すなわち日高山脉誕生の現場を見ることができるとも貴重な場所があります。

また、この付近は昔は波の引く間に海岸を走り抜けたり、崖をよじ登ったりしなければならない交通の難所だったため、江戸幕府によって断崖の上に「シャマニ(様似)山道」がつけられました。山道は今でもそのなごりをとどめていて、いにしへのロマンを求めてこの道を歩く人々の姿が後を絶ちません。



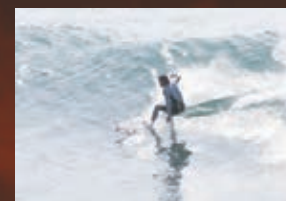
約1300万年前のプレート配置

断崖絶壁だからこそ…



昆布漁と昆布干し

夏は昆布の季節。日高耶馬溪は、日高沿岸の中でも良質の昆布が採れる場所です。船外機付きの小舟で朝早くに収穫された昆布は、その日のうちにかんらん岩を敷きつめた干し場で天日干しされます。



サーフィン

アポイ岳の山裾が海に落ち込む日高耶馬溪のあたりは、知る人ぞ知るサーフィンスポット。特に夏場の週末には多くのサーファーが波乗りを楽しみます。



念仏坂

幌満川の河口は、日高耶馬溪の東端。江戸時代、西から渡り来るようやく通ってきた旅人は、海に突き出たこの河口の崖にさえぎられ、やむなく手前の急坂を念仏を唱えながら上り下りして通ったそうです。



Hidaka Yabakei area

Hidaka Yabakei, a spectacular precipitous coastline formed by wave action, is where the foot of Mt. Apoi plunges into the Pacific Ocean, and was once a notorious traffic bottleneck.

The local fault formed by the collision of tectonic plates and the naturally erosion-sculptured rocks in the area act as reminders of the dramatic changes that happened to the earth long ago.

<日高耶馬地区>

被海浪那巨大的力量创造出的悬崖绝景—日高耶馬溪。由于此地是Apoi山麓沉向太平洋之地，因此自古以来一直是一处令人感到恐惧的交通险关。由于覆盖着地球被称作“Plate”的板块互相撞击而形成的断层与由于岩石侵蚀作用而形成的各种自然造型会让我们联想起那远在太古时代的地球上发生的各种故事。

海と陸が混在する 白亜紀の地層

area 302 エリア新富

石灰岩やチャートなど
南の海からやってきた岩石が点在する新富エリア。
エリア内にある様似ダムはサラブレット牧場のむこう
知る人ぞ知る桜の名所でもあるのです。



ジオサイト Geosite E4

松岡沢の石灰岩ブロック

石灰岩の鉱山跡では、黒っぽい泥岩や砂岩の中に、白っぽい石灰岩の塊がちらばっているのが見えます。これは、さんご礁からできた石灰岩が海洋プレートに乗ってはるか南の海からやってきたことを示しています。



Shintomi area

The Shintomi area is dotted with rocks from southern seas, including limestone and chert. Beyond the thoroughbred farm located there is the Samani Dam – a hidden spot for cherry blossom viewing.

<新富地区>

新富地区散布着许多石灰岩以及燧石等来于南方海洋的岩石。该地区样似水库撒拉布列特马牧场的对面是一处鲜为人知的樱花的名胜地。

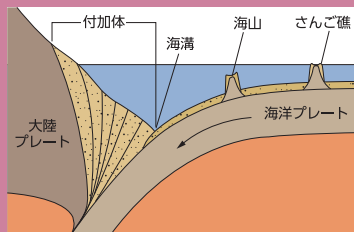
ジオサイト Geosite E3

新富のチャート

海洋プレートに乗って南方の海からやってきた「チャート」と呼ばれる露頭が、様似ダム上流の道路沿いにあります。放散虫というプランクトンが海底に沈殿してできたとても硬い岩石なのです。

南の海からやってきた岩石

新富周辺の山間部には石灰岩がたくさんあり、古くから採掘されています。石灰岩は海にいるサンゴなどの死がい海の底に積み重なり、長い年月をかけて固まってきた岩石です。でも、なぜ様似の海にはサンゴがないのに、ここに石灰岩があるのでしょうか。実は、これらは何千kmもはるか南の海から、地面の動きによってゆっくり運ばれてきたものなのです。このエリアでは、石灰岩のほかにも、同じく南の海から運ばれてきたチャートという岩石も見ることができます。



隠れた桜の名所です

様似ダムキャンプ場

様似ダム下に整備された小さなキャンプ場は、5月上旬～中旬になると、たくさんのエゾヤマザクラが咲き誇る、隠れたお花見スポットです。



様似の自然と歴史、文化を味わう 学び楽しむミュージアム



様似の自然や歴史文化を知るなら郷土館やビジターセンター、かんらん岩広場もめぐってみよう。よく見ればお宝もいろいろあるよ。



アポイ岳ジオパークビジターセンター

様似のジオ・エコ・ヒトを丸ごと学び楽しむ情報館。様似の地質や自然、歴史文化を総合的に提供するとともに、アポイ岳登山の情報提供やアポイキャンプ場の受付も行っています。

電話:0146-36-3601
開館時間:9:00~17:00
開館期間:4月~11月
定休日:無休



様似郷土館

かつて様似の中心であったエンルム岬の麓に立つ小さな資料館。比較的古くから拓かれた様似にまつわる歴史資料が多く保管展示されていて、なかでも、2005(平成16)年に国の重要文化財に指定された等瀧院の古文書が特筆されます。



様似図書館

93,000冊余りを所蔵する独立図書館。広々としたスペースには、雑誌コーナーや視聴覚コーナーなどもあり、町民の憩いの場ともなっています。ミニ講演会などに最適な視聴覚ホールもあります。

Facilities

The area's Folk Museum, Visitor Center and Peridotite Plaza offer visitors lots of opportunities to learn about Samani's history and natural environment.

<施設>

如果想了解样似的自然和历史文化不妨游览一下乡土馆、旅游中心以及橄欖岩广场。只要注意观察相信您一定会有许多新的发现。



かんらん岩広場

様似町役場の前庭に展示されているかんらん岩などの大型研磨標本で、広場全体が日高山脈を構成する岩石の野外博物館となっています。さまざまな形に切断研磨された岩石には、無数の科学情報が秘められているのです。

小さな美術館？

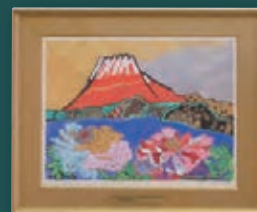
様似町中央公民館には、片岡球子や上野山清真など北海道にゆかりのある画家の絵が数多く展示されていて、さながらミニ美術館。隣接の様似図書館には、造形家・砂澤ビッキの木彫もあり、美術品鑑賞も楽しめます。



砂澤ビッキ

1931~1989

「天に還る鮭」木彫



片岡球子

1905~2008

「牡丹咲く富士」リトグラフ



上野山清貢

1889~1960

「月下の牛」水墨画



菊川多賀

1910~1991

「三人舞妓」リトグラフ



体験型の遊びが盛りだくさん 様似町のお楽しみスポット

様似には海と山のどちらにもキャンプ場が整備。
遊びの目的に応じてチョイスできます。
パークゴルフ場や海水浴場も充実の設備です。
「アポイの火まつり」など季節ごとのイベントも楽しんで。

アポイ山麓パークゴルフ場

国際パークゴルフ協会認定の3コース27ホール。アポイ岳と太平洋が一望できる起伏に富んだコース設定です。

◆料 金:大人300円 小人200円(小・中学生)
回数券(12回)3,000円
シーズン券 大人15,000円 小人5,000円

◆レンタル:1セット300円

◆期 間:4月中旬～11月下旬

◆問合せ:アポイ山麓パークゴルフ場クラブハウス・アポイ(期間中)
0146-36-3636
アポイ山荘(期間前後)0146-36-5211



親子岩ふれ愛ビーチキャンプ場(海水浴場)

シャワーや更衣室、水洗トイレなどが完備の海水浴場とキャンプ場。

◆期 間:6月下旬～9月下旬(海水浴:7月上旬～8月中旬)

◆入場料:一泊 大人600円 小人400円(小・中学生)
スクリーンテント・タープ 1張 300円

◆予 約:フリーサイト

◆問合せ:親子岩ふれ愛ビーチセンターハウス(期間中)0146-36-5555
様似町役場商工観光課(期間前後)0146-36-2119



様似ダムキャンプ場

桜の名所、様似ダム下の穴場的キャンプ場。炊事場とトイレあり。
炊事場の水は飲用ではないので準備が必要です。

◆期 間:通年

◆入場料:無料

◆問合せ:様似町役場商工観光課 0146-36-2119



アポイ山麓ファミリーパークキャンプ場

アポイ山麓のキャンプ場。水道、炊事場、水洗トイレなどを完備し、小バンガローもあります。

◆期 間:4月中旬～9月下旬

◆入場料:一泊 大人600円 小人400円(小・中学生)

スクリーンテント・タープ 1張 300円 バンガロー 一泊 1棟2,000円

◆問合せ:アポイ岳ジオパークビジターセンター 0146-36-3601

フィッシング

様似海岸一帯が日高地方でもトップクラスの釣りポイント。また、溪流釣りのポイントも多く、幌満ダム周辺では漁業権が設定されています。

◆海岸一帯:アブラコ、クロガシラ、カジカ、チカ、コマイ、ハゴトコ、サケ

◆様似ダム周辺:コイ、ニジマス

◆幌満ダム周辺:ニジマス、イワナ、ヤマメ

幌満ダム周辺では遊漁料が必要です。

1日券500円

シーズン券3,000円(6月1日～10月31日)

問合せ:日本電工機日高工場 0146-36-2211

ハヤサカ釣具店 0146-36-2229



Leisure spots

In Samani, there are campsites both near the sea and near the mountains. Visitors can choose either depending on their intended activities. The local park golf ranges and bathing beaches are also well equipped.

A range of seasonal events are held in the area, including the Apoi Fire Festival.

< 娱乐景点 >

样似在山与海各处都设有露营场。

可根据需要来选择。

公园高尔夫球场以及海水浴场也是设备完善。

在此还可以参加“Apoi火节”等各种季节的娱乐活动。



ウニまつり

5月中～下旬

旬のエソバフンウニをはじめ、様似の新鮮な魚介類を格安販売。

夏



アポイの火まつり

8月第一土日

ねぶたパレードや歌謡ショー、ライブステージ、各種アトラクションなど、短い夏を楽しむ一大イベント。



地場産フェア

10月下旬

サケの山漬けなどの魚介類、低農薬のアポイ米などの地場産品の格安販売。アイディアメニュー満載のグルメコーナーもあります。



海の幸 山の恵 大満足

特産品の日高昆布は品ぞろえ豊富。

他にも鮭の加工品や真つば・ウニ・毛ガニなどの海の幸

どぶろくやアイスクリーム、ストラップといったアポイ関連商品もあり

おすすめの味覚やお土産商品がそろっています。

Specialties

Many varieties of Hidaka Kombu kelp — a local specialty — are available in the area.

Other local foods include processed salmon products and fresh seafood such as matsubu (a kind of whelk), sea urchin and hairy crabs. There are also Apoi-related goods such as unrefined sake, ice cream and phone straps. A variety of highly recommended tastes and souvenirs are on offer.

<土特产品>

作为土特产品的日高海带商品齐全货物充足。

此外还备有鲑鱼加工品以及鲜海螺、海胆、

毛蟹等新鲜的海产品、浊酒、

冰淇淋和手机吊带等Apoi的关联商品

各种值得推荐的食品及土特产品齐汇于此。



①日高昆布

味がよく、やわらかくて調理しやすい様似昆布。なかでも様似の昆布は、アポイ岳を形づくっているかんらん岩の恵みを受けた一級品です。

②鮭(アキアジ)

たっぷりと脂の乗った銀毛が多い様似の鮭。職人の手により、身は新巻きや山漬けなどの塩蔵に、卵はいくらや筋子に、おいしく仕上げられます。

③海産物いろいろ

北海道で最も大きい様似の真ツブ。甘みたっぷりのエゾパフンウニ。「堅かに」と呼ばれる身がびっしり詰まった毛ガニなど、鮮度抜群の海産物をそのままに。

④アポイ米

日高山脈からの清水とアポイ岳から吹きおろす樹風を受けて育った様似のお米。農業や化学肥料を減らした特別栽培米です。

⑤イチゴ

主流品種の「さがほのか」「とちおとめ」のほか、様似の冷涼な気候を生かし、年中実をつける四季成りイチゴも栽培しています。

⑥様似ジンギスカン

特製のタレで漬け込んだ羊肉のロース。タレのさっぱりとした味わいが肉と野菜の旨みをひきたてます。

⑦小石クッキーなど

アポイのかんらん岩をイメージした「小石クッキー」や、JR日高本線の「ドン尻」から名づけられた「迷菓・尻餅」などアイディアいっぱい。

⑧アポイの鼓動&まむ酢&蜜姫

様似産特別栽培米ほしのゆめで、つくった純米酒「アポイの鼓動」。アポイのマムシエキスたっぷりの醸造酢「アポイのまむ酢」。町内のシナノキの花から採れた濃厚な味の蜂蜜「アポイの蜜姫」。

⑨アポイ山荘アイス

様似の昆布、山わさび、イチゴを使ったオリジナルアイス。

⑩ジオパークグッズ

様似町をPRするアポイ岳ジオパークキャラクターのカンランくんとアポイちゃんをモチーフにしたストラップやシール、缶バッジなどのグッズがたくさん。

⑪EMAWRI (イチゴスパークリングワイン)

様似町で採れたイチゴをふんだんに使ったスパークリングワインです。デザートワインとは違う、イチゴの香り漂うちょっと大人の味のお酒です。

お土産ショップみな様に



JR様似駅に併設している様似観光案内所には、日高昆布や昆布の関連商品、ジオパークグッズなどの様似商品を販売しています。

住 所：大通1丁目
開設期間：4月～10月中旬
営業時間：8:30～16:30
サービス：手荷物預かり(100円)
電 話：0146-36-2551





弁慶・〇楽

ジャンル:寿司・中華・居酒屋
住 所:大通1丁目
連 絡 先:0146-36-2159
営業時間:弁慶/11:30~14:00、弁慶・〇楽/17:00~23:00
定 休 日:月曜日



水鶏(くいな)

ジャンル:ラーメン
住 所:錦町
連 絡 先:0146-36-4755
営業時間:11:00~17:30
定 休 日:木曜日



百両

ジャンル:ホルモン・ラーメン
住 所:大通2丁目
連 絡 先:0146-36-2417
営業時間:17:00~23:00
定 休 日:不定休



アビヨン

ジャンル:レストラン
住 所:西町
連 絡 先:0146-36-3283
営業時間:11:00~14:00、17:00~23:00
定 休 日:月曜日



せんりゅう

ジャンル:ラーメン
住 所:大通1丁目
連 絡 先:0146-36-3533
営業時間:11:30~14:00、19:30~24:00
定 休 日:不定休



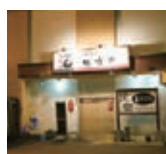
そば処 味よし

ジャンル:そば
住 所:大通1丁目
連 絡 先:0146-36-4514
営業時間:11:00~14:00、16:30~19:00
定 休 日:月曜日



味方村

ジャンル:食堂・居酒屋
住 所:大通1丁目
連 絡 先:0146-36-2363
営業時間:11:30~14:00、17:00~22:00
定 休 日:日曜日



カフェ・マザー

ジャンル:軽食喫茶
住 所:大通1丁目
連 絡 先:0146-36-3055
営業時間:11:00~17:00
定 休 日:日曜日



車屋ドライブイン

ジャンル:食堂
住 所:西町
連 絡 先:0146-36-4177
営業時間:11:00~18:00
定 休 日:不定休



酒心(しゅしん)

ジャンル:鉄板居酒屋
住 所:大通1丁目
連 絡 先:0146-36-2511
営業時間:17:30~22:30
定 休 日:火曜日



壱幸(いっこう)

ジャンル:食堂
住 所:大通2丁目
連 絡 先:0146-36-5100
営業時間:11:00~14:00、17:00~21:30
定 休 日:不定休



女郎花(おみなえし)

ジャンル:和食
住 所:大通3丁目
連 絡 先:0146-26-7878
営業時間:平 日11:00~14:00 17:00~21:00
土日祝11:00~15:00 17:00~21:00
定 休 日:水曜日



様似の思い出を
ここでゆつくり。



岩手屋旅館

住 所:〒058-0026 様似町本町2丁目54
電 話:0146-36-2105
部 屋 数:5室 収容人員:5~6人



旅館 関白

住 所:〒058-0024 様似町会所町12
電 話:0146-36-5533
部 屋 数:7室 収容人員:25人



ビジネスホテル プラザ味寿々

住 所:〒058-0014 様似町大通1丁目13
電 話:0146-36-2159 0146-36-4450
部 屋 数:6室 収容人員:9人
コメント:各部屋バス・トイレ付



民宿 味方村

住 所:〒058-0014 様似町大通1丁目13
電 話:0146-36-2363
部 屋 数:10室 収容人員:20人
コメント:基本的に工事関係者のみだが、空室あれば観光客も可



駅前民宿

住 所:〒058-0014 様似町大通1丁目17
電 話:0146-36-2502
部 屋 数:14室 収容人員:30人
コメント:現在、JTB北海道バスの乗務員さん専用の宿として、原則貸切営業となっているため、一般のご利用の方はお問い合わせください。

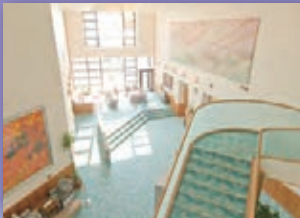


アポイ山荘

住 所:〒058-0004 様似町字平字479-7
電 話:0146-36-5211
部 屋 数:19室 収容人員:59人
コメント:HPからも予約可
<http://www.apoi-sanso.co.jp/>

日帰り入浴

営業時間:5:00~8:30、10:00~22:00
入浴料金:大人500円 小学生200円
未就学児(3才~)100円
回数券(大人11回)5,000円
成 分:温泉ではないが、二股ラジウム温泉の湯華入り



肉どうらく

ジャンル:焼肉
住 所:大通2丁目
連 絡 先:0146-36-2051
営業時間:17:00~21:00
定 休 日:月曜日



食道園

ジャンル:焼肉
住 所:大通1丁目
連 絡 先:0146-36-2557
営業時間:17:00~20:30
定 休 日:不定休



喜味乃屋

ジャンル:居酒屋・食堂
住 所:大通2丁目
連 絡 先:0146-36-4262
営業時間:11:30~13:30、17:00~23:00
定 休 日:不定休



田舎屋

ジャンル:居酒屋
住 所:本町1丁目
連 絡 先:0146-36-3418
営業時間:18:00~26:00
定 休 日:月曜日



いっぷく

ジャンル:居酒屋
住 所:大通1丁目
連 絡 先:0146-36-5550
営業時間:17:30~23:00
定 休 日:日曜日



えぞ鹿(アポイ山荘)

ジャンル:レストラン
住 所:字平字
連 絡 先:0146-36-5211
営業時間:11:00~21:00
定 休 日:無休





こだわりの店!!

イチオシ

情報

タコマンマのかまぼこ/つぶめし

地場産のヤナギダコの卵からつくる蒸しかまぼこと灯台ツブのまぜごはんが観光客にも人気です。

■マルサン工藤商店
■住 所:西町
■連 絡 先:0146-36-2355
■営業時間:8:00~21:00
■定 休 日:無休

特製おやき

どら焼きに似た形が特徴の、半世紀にわたり地域に愛され続けるおふくろの味。

■中村おやき店
■住 所:本町2丁目
■連 絡 先:0146-36-4948
■営業時間:10:00~17:00
■定 休 日:日曜日

前浜の海産物直売所

最高級品とらわれる真ツブなど、様似で採れる海の幸がお手頃価格で手に入る。

■花薬水産(海産物直売所)
■住 所:大通3丁目
■連 絡 先:0146-36-4823
■営業時間:8:30~17:30(日曜)9:00~15:00
■定 休 日:不定休

Restaurants/accommodation

The warm smiles and delicious food of Samani promise an enjoyable experience to all visitors. Come and savor Samani's simple but delicious food and feel the warmth of its people.

< 飲食店・住宿 >

由于希望您能够慢慢地享受样似因此这里的人们会以热情的笑容和各种美味来欢迎您。虽然没有有什么特别豪华的东西,但是您可以充分的体会到样似的味道和人们的热情。





ジオサイトエリアマップ

35のジオサイト

5つのエリア

アポイ岳
ジオパーク
(様似町)

- Area A 幌満峡エリア**
- A1 第2発電所
 - A2 旧オリビン採石場下の河原
 - A3 ゴヨウマツ記念碑
 - A4 不動の沢
 - A5 第2発電所えん堤
 - A6 幌満川稲荷神社
 - A7 幌満ダム(第3発電所えん堤)
- Area B アポイ岳エリア**
- B1 第4休憩所
 - B2 高山植物再生実験地
 - B3 5合目小屋
 - B4 6〜7合目
 - B5 馬の背お花畑
 - B6 アポイ岳
 - B7 幌満お花畑
 - B8 アポイ〜吉田間
 - B9 吉田岳
 - B10 ピンネシリ
- Area C 様似海岸エリア**
- C1 塩釜トンネルとローソク岩
 - C2 親子岩とソビラ岩
 - C3 エンルム岬
 - C4 観音山
 - C5 等澗院
 - C6 平宇の屏風崖
 - C7 様似小裏の旧石切り場
 - C8 岡田のチセ(アイヌ伝統家屋)
- Area D 日高耶馬溪エリア**
- D1 冬島の穴
 - D2 東冬島トンネルの断層
 - D3 琴似覆道の変はんれい岩
 - D4 大正トンネルの花こう岩類
 - D5 ルランベツ覆道の褶曲
 - D6 様似山道と和助地蔵
- Area E 新富エリア**
- E1 小野工業の旧鉱山
 - E2 様似ダムのレンズ状砂岩
 - E3 新富のチャート
 - E4 松岡沢の石灰岩ブロック

ジオサイトとは
貴重な地質や美しい地形、自然、歴史など、様似の見どころスポットです

